

EXAMEN CAS PAR CAS

ANNEXES 2 à 5

Avec complément

CREATION D'UNE PISTE ENTRE LA GARE DE DEPART DU
TSF PLAN DES VIOLETTES A LA PISTE DE L'AIGUILLE
ROUGE – VILLAROGGER : « PISTE DE LIAISON – LES
LYS »

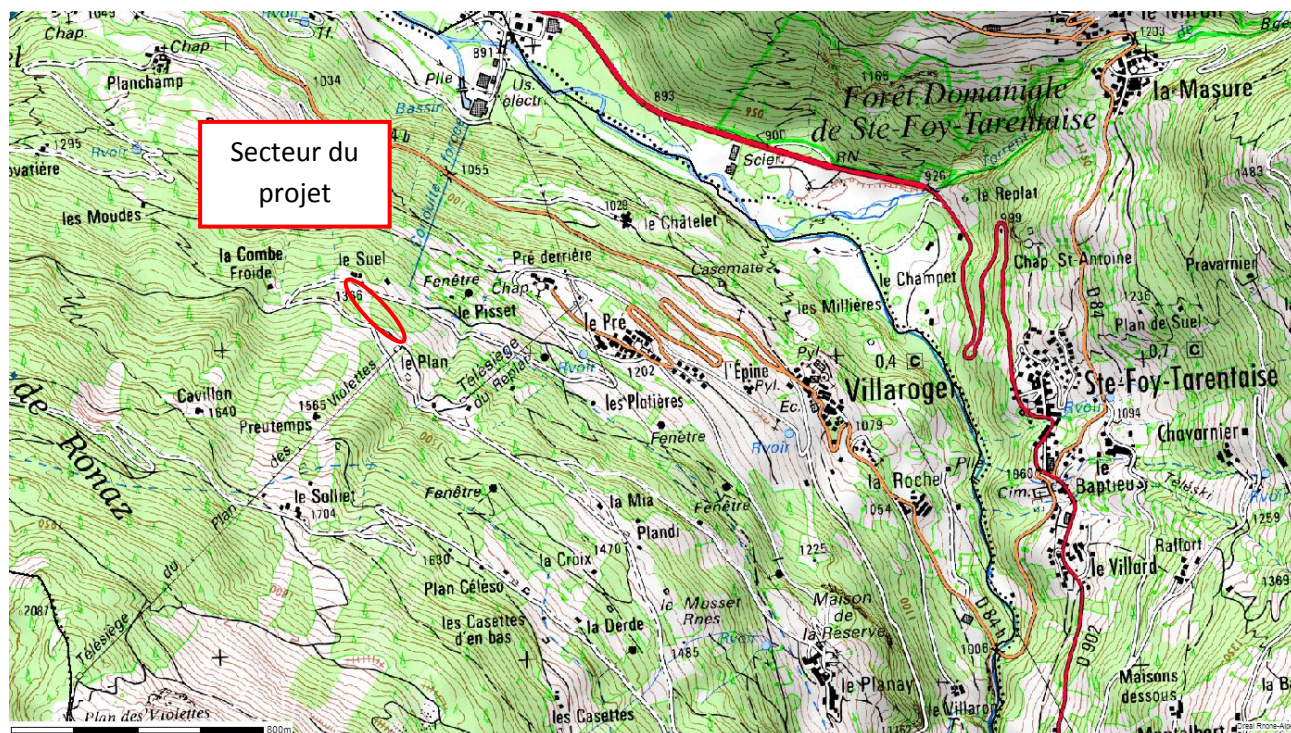
ADS



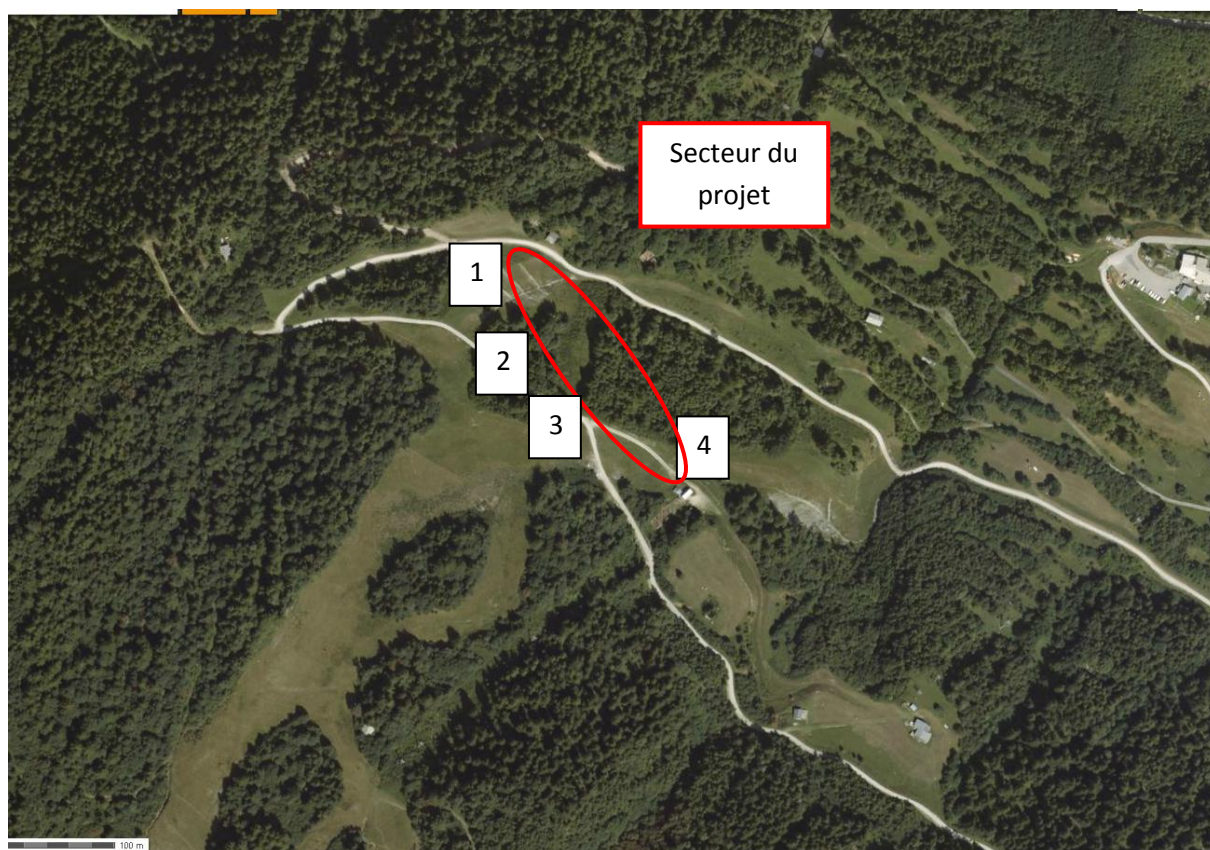
SOMMAIRE

<i>ANNEXE 2 : PLANS DE SITUATION</i>	<i>3</i>
<i>ANNEXE 3 : PHOTOGRAPHIES DU SITE</i>	<i>4</i>
<i>ANNEXE 4 : PLAN DU PROJET</i>	<i>7</i>
<i>ANNEXE 5 : NOTE ENVIRONNEMENTALE</i>	<i>8</i>
A. CARACTERISTIQUES DU PROJET.....	8
B. CONTEXTE ENVIRONNEMENTAL.....	8
1. Contexte hydrographique	8
2. Le milieu naturel	8
3. Le Plan Local d'Urbanisme	9
4. Les risques naturels.....	10
C. SYNTHÈSE DU CONTEXTE ENVIRONNEMENTAL ET CONCLUSION	11

ANNEXE 2 : PLANS DE SITUATION



ANNEXE 3 : PHOTOGRAPHIES DU SITE



Localisation des prises des vues



Photo 1 : arrivée de la future piste sur la piste de l'Aiguille rouge



Photo 1bis : arrivée de la future piste sur la piste de l'Aiguille rouge dans un autre angle de vue



Photo 2 : Aulnaie verte et boisement mixte qui seront défrichés sur la zone centrale du projet

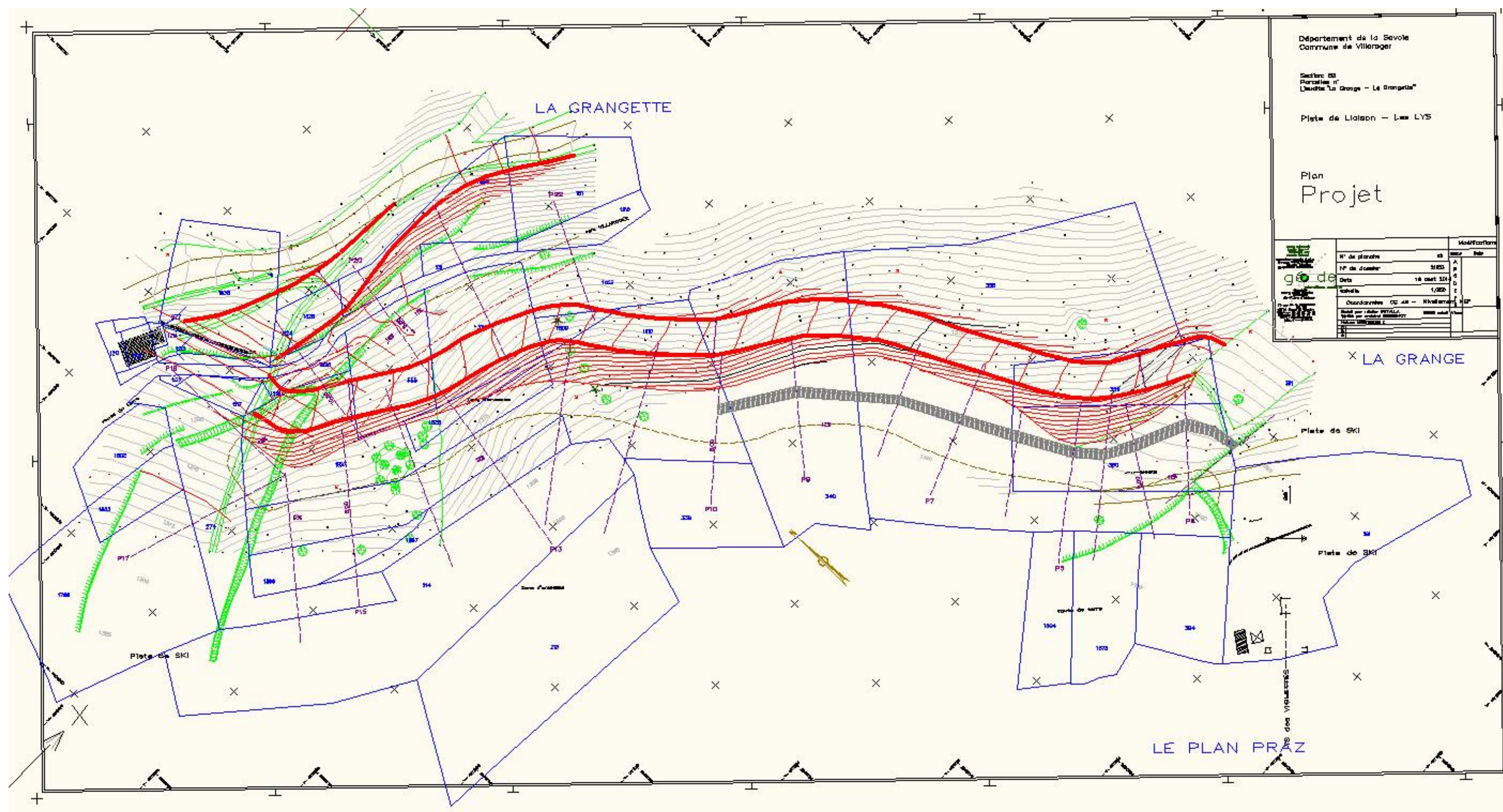


Photo 3 : Boisement mixte prépondérant feuillus traversé par la piste



Photo 4 : zone d'arrivée de la piste après avoir traversé le boisement (prise au niveau de la gare de départ du TSF Plan des Violettes)

ANNEXE 4 : PLAN DU PROJET



ANNEXE 5 : NOTE ENVIRONNEMENTALE

A. CARACTERISTIQUES DU PROJET

Site actuel

Le site d'étude est localisé sur la commune de Villaroger à 1400m d'altitude, sur un périmètre d'étude d'environ 1ha. Il concerne le secteur de la station de Villaroger faisant partie du domaine skiable des Arcs.

Projet

Le projet comporte la création d'une piste entre la gare de départ du télésiège du Plan des Violettes à la piste de l'Aiguille rouge. Cette nouvelle piste nécessitera des terrassements sur les secteurs non concernés aujourd'hui par les pistes de ski existantes.

B. CONTEXTE ENVIRONNEMENTAL

1. Contexte hydrographique

Le secteur d'étude n'est concerné par aucun cours d'eau.

2. Le milieu naturel

La zone regroupe une mosaïque d'habitats typiques des milieux montagnards à subalpins. On y retrouve 6 grands habitats:

- Milieux rudéraux : piste de ski végétalisée (CB 87) et chemins/terrassements (87.2)
- Prairies subalpines à alpines (CB 36.5)
- Broussailles d'Aulnes verts (31.61)
- Bétulaie montagnarde (41.B3)
- Boisement mixte prépondérant feuillus en mélange à la Pessière subalpine (42.2)
- Replantation de sapins (42.1B)

Ces milieux sont des habitats communs dans les Alpes et ne comportent pas d'enjeux écologiques majeurs.

Certaines espèces d'oiseaux peuvent cependant être présentes dans les boisements défrichés.

Ce défrichement sera donc effectué hors période de reproduction de l'avifaune pour éviter le dérangement de ces espèces dont la plupart sont protégées.

De plus les arbres concernés par le défrichement présentent des diamètres relativement faibles non favorables à la présence d'espèces cavicoles, à noter également qu'aucune cavité n'a été observée.

Les zones de protections réglementaires liées au Réseau Natura 2000

La zone d'étude n'est pas localisée dans un site Natura 2000.

Les sites Natura 2000 les plus proches sont situés à plus de 3km :

- site SIC/ZPS n°FR8201783 « Massif de la Vanoise » (3.7km).
- site SIC/ZSC n°FR8201777 « Les Adrets de Tarentaise » (3.4km)

Réserves Naturelles :

Le territoire de Villaroger renferme la Réserve "Les Hauts de Villaroger" FR3600101. Le site de projet n'est cependant pas compris dans le périmètre de cette réserve et se trouve à 700m en aval.

Le site de projet comme l'ensemble de la station est inscrit dans l'aire optimale d'adhésion du Parc de la Vanoise. Aucune contrainte particulière pour une logique d'aménagement similaire et en cohérence avec l'existant.

Arrêté de biotope :

Aucun APPB n'est présent sur la commune de Villaroger.

Les Zones d'Intérêt Communautaire pour la Conservation des Oiseaux (ZICO)

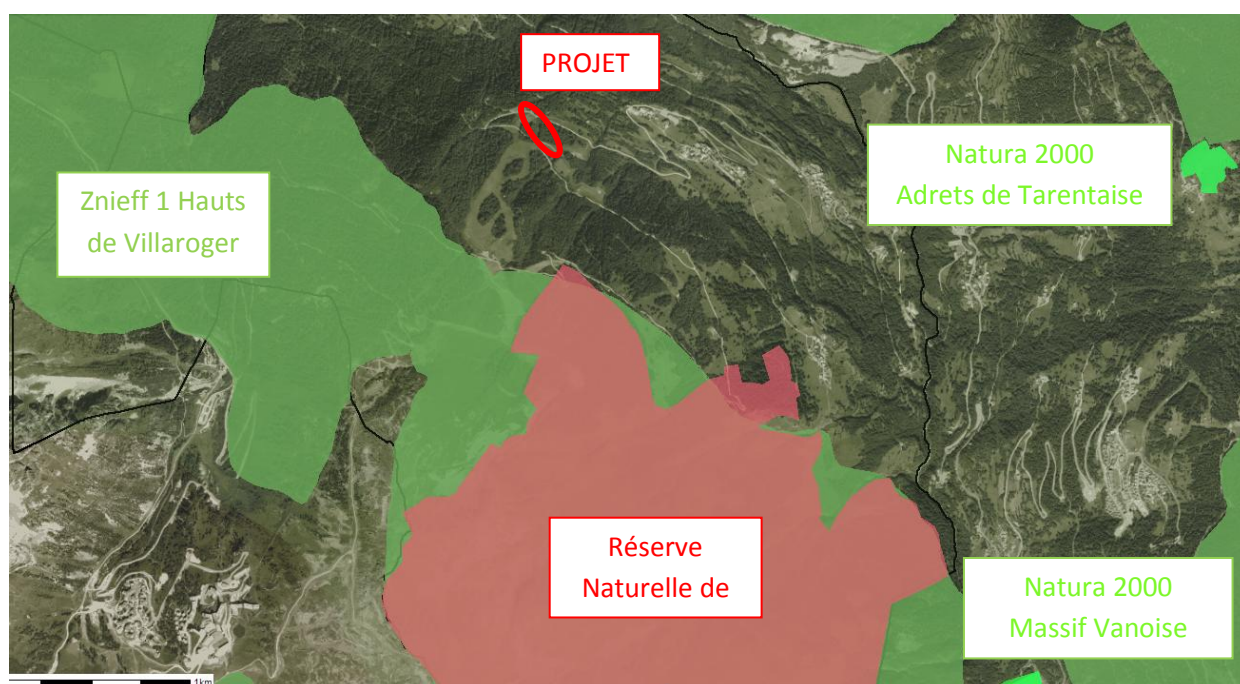
La zone d'étude n'est pas localisée dans une ZICO.

Les zones naturelles d'Intérêt Ecologique Faunistique et Floristique

L'aire d'étude est concernée par la ZNIEFF 2 n°7315: Massif de la Vanoise. La ZNIEFF 1 la plus proche «Les hauts de Villaroger » se situe à plus de 700m.

Les zones humides

Très peu de zones humides sont présentes sur la commune et elles se cantonnent à l'extrémité Sud du territoire communal. Aucune zone humide n'est présente sur ou à proximité de la zone de projet.



Zonage naturel autour du projet de piste (source DREAL Rhône-Alpes)

3. Le Plan Local d'Urbanisme

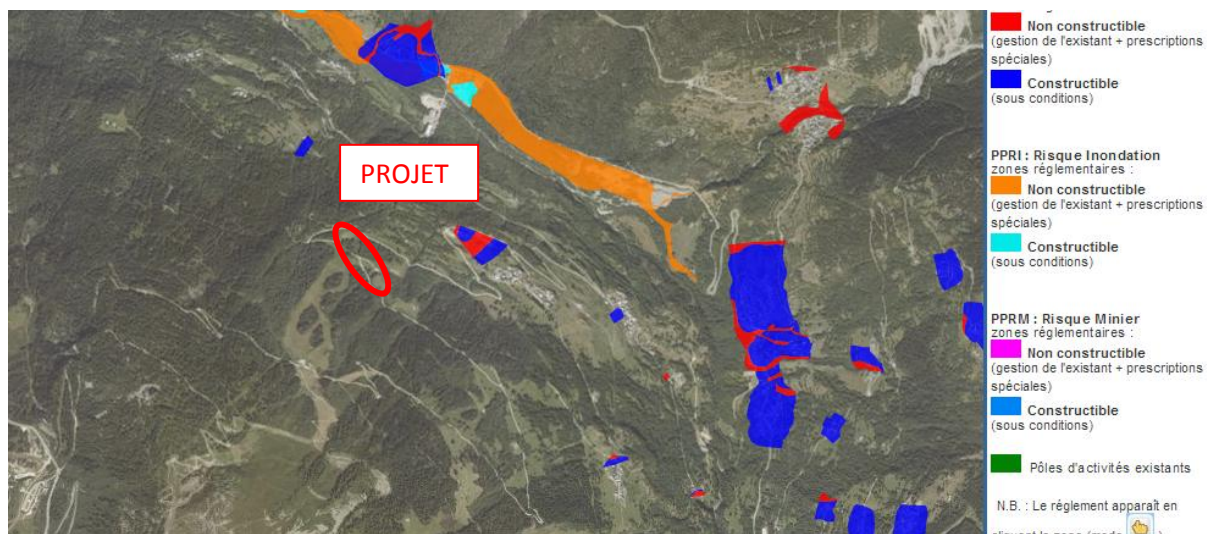
Le Plan Local d'Urbanisme opposable sur la Commune de Villaroger est en cours d'élaboration. Le document en vigueur à l'heure actuelle est le POS approuvé en 2006.

Le secteur du domaine skiable de Villaroger, concerné par l'aire d'étude est classé sur ce document en zonage spécifique NCs (Zone agricole domaine skiable) où sont admis l'ensemble des équipements et aménagements destinés à la pratique du sport et en particulier du ski alpin et à sa sécurité.

➔ **Le projet est compatible avec les documents d'urbanisme en vigueur.**

4. Les risques naturels

La commune de Villaroger a fait l'objet d'un PPRN approuvé datant du 28 août 2003. Le périmètre de ce plan s'est focalisé sur les zones à enjeux de la commune à savoir les zones d'urbanisation anciennes et futures.



PPRn de la commune de Villaroger (partie Nord)

➔ **Le projet est localisé en dehors des zonages de ce PPRN.**

Le domaine skiable des Arcs est quant à lui couvert par un Plan d'Intervention pour le Déclenchement des Avalanches (PIDA), document réglementaire précisant les modalités à suivre pour sécuriser le domaine skiable par la purge préventive de toutes les pentes pouvant présenter un risque pour les skieurs et/ou les installations.

➔ **Le projet est couvert par le PIDA des Arcs.**

C. SYNTHÈSE DU CONTEXTE ENVIRONNEMENTAL ET CONCLUSION

Au vu des premières investigations sur le terrain, le secteur de projet traverse des habitats naturels communs présentant assez peu d'enjeux en terme écologiques. Ce défrichement sera effectué hors période sensible de reproduction pour éviter tout impact sur ces espèces.

Aucune cavité n'a été identifiée dans le boisement et les arbres présents sont de faible diamètre.

Nous pouvons également noter que ce projet :

- n'est pas localisé dans une zone agricole sensible ou sylvicole
- n'est pas localisé dans un zonage naturel réglementaire (Natura2000, zone humide, APPB...)
- est compatible avec les documents d'urbanisme, dont le PLU
- aucun monument historique ou périmètre de protection, ni site archéologique répertorié,

➔ En conclusion, le projet s'inscrit dans un contexte peu sensible au niveau environnemental.